

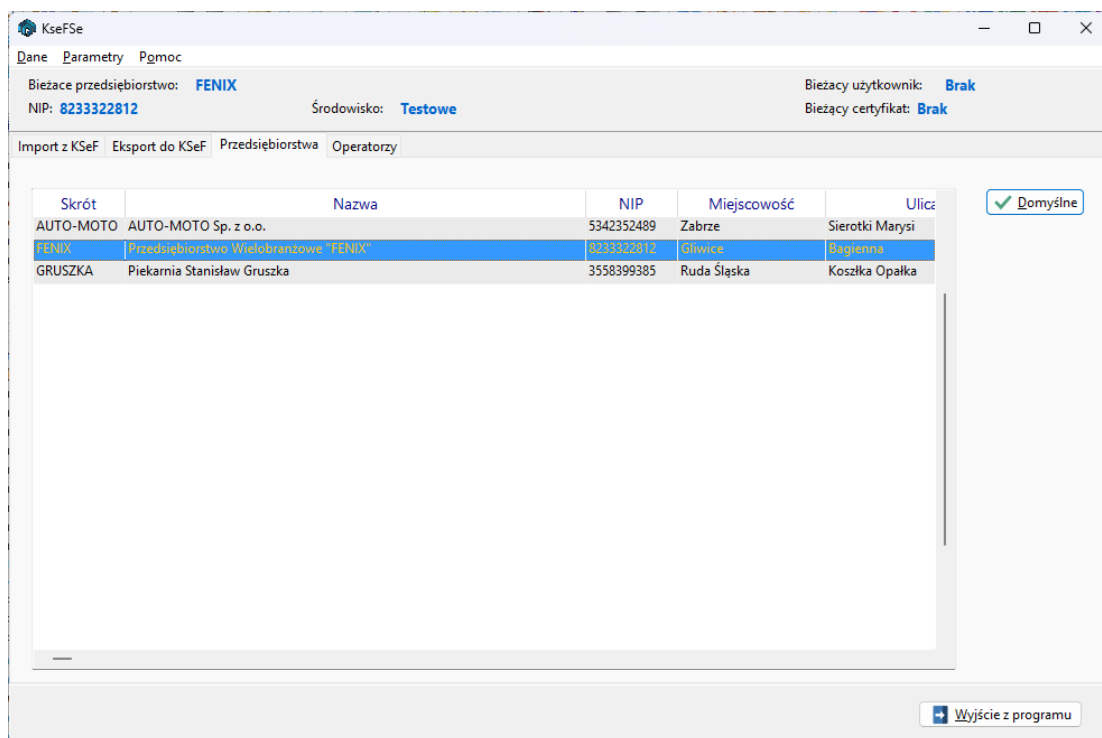
Moduł KSeFSE

Moduł KSeFSE jest integralną częścią systemu FIRMA i służy do komunikacji Systemu FIRMA z KSeF.

1. Zakładka Przedsiębiorstwa

W zakładce tej wyświetlone są przedsiębiorstwa zdefiniowane w systemie FIRMA (Nadzorca / Zbiory danych / Przedsiębiorstwa).

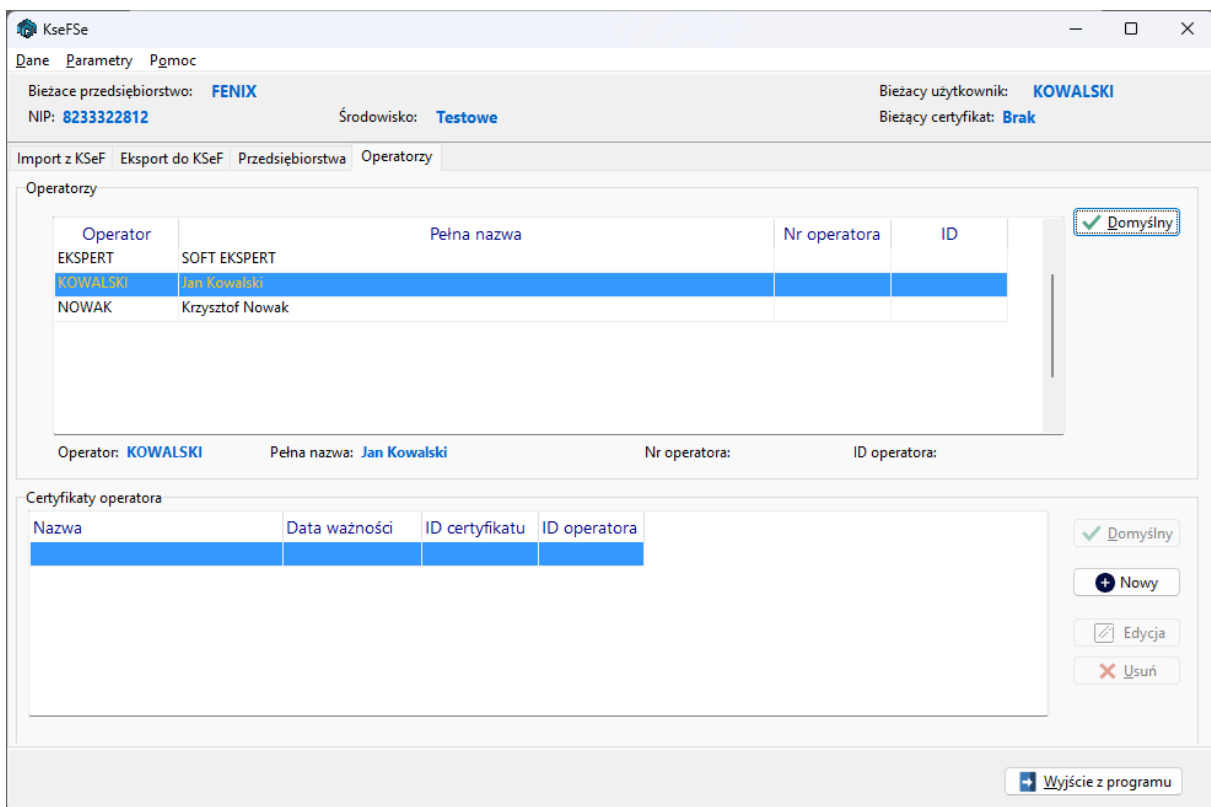
- Przycisk **Wyjście z programu** umożliwia powrót do systemu FIRMA.
- Przycisk **Domyślne** umożliwia wybór przedsiębiorstwa, w kontekście którego komunikować będziemy się z KSeF. Po wyborze domyślnego przedsiębiorstwa, jego kolor na liście zmieni się na **żółty**.



2. Zakładka Operatorzy

W górnej części wyświetlana jest lista operatorów zdefiniowanych w systemie FIRMA (Nadzorca / Narzędzia / Lista operatorów).

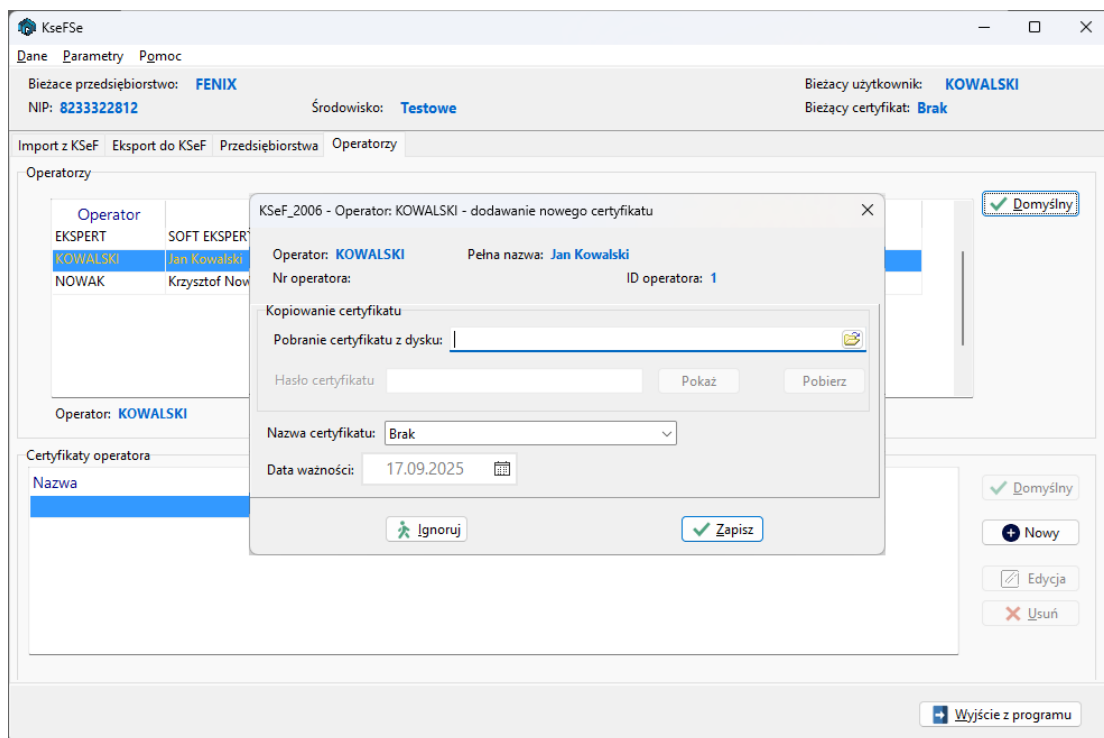
- Przycisk **Domyślny** umożliwia wybór domyślnego operatora w kontekście domyślnego przedsiębiorstwa. Po wyborze domyślnego operatora, jego kolor na liście zmieni się na **żółty**.



W dolnej części wyświetlana jest lista certyfikatów online (do uwierzytelnienia w systemie KSeF) przypisanych do operatorów.

- Przycisk **Domyślny** umożliwia wybór domyślnego certyfikatu, którym będziemy posługiwali się do uwierzytelnienia w KSeF. Po wyborze domyślnego certyfikatu, jego kolor na liście zmieni się na **żółty**.
- Przycisk **Nowy** umożliwia dodanie nowego certyfikatu dla operatora. Po naciśnięciu przycisku pojawi się okno dodawania nowego certyfikatu:
 - W polu **Pobranie certyfikatu z dysku** wskazujemy lokalizację plików certyfikatu online (plików z rozszerzeniem .crt oraz .key) i wybieramy plik certyfikatu. **Uwaga! Ścieżka do plików certyfikatu, ani same nazwy plików certyfikatów nie mogą zawierać znaku spacji!**
 - Po wybraniu pliku certyfikatu uaktywni się wówczas pole **Hasło certyfikatu**, w którym wprowadzamy hasło do certyfikatu jakie nadaliśmy w trakcie jego tworzenia. Następnie klikamy na przycisk **Pobierz**.
 - W polu **Nazwa certyfikatu** podpowie się nazwa taka, jak nazwa wybranego pliku certyfikatu.
 - W polu **Data ważności** możemy wprowadzić informację o końcowej dacie ważności certyfikatu.

Zapisujemy dodany certyfikat przez naciśnięcie przycisku **Zapisz**.



- Przycisk **Edycja** służy do edycji istniejącego certyfikatu.
- Przycisk **Usuń** służy do usunięcia istniejącego certyfikatu.
- Przycisk **Wyjście z programu** umożliwia powrót do systemu FIRMA.

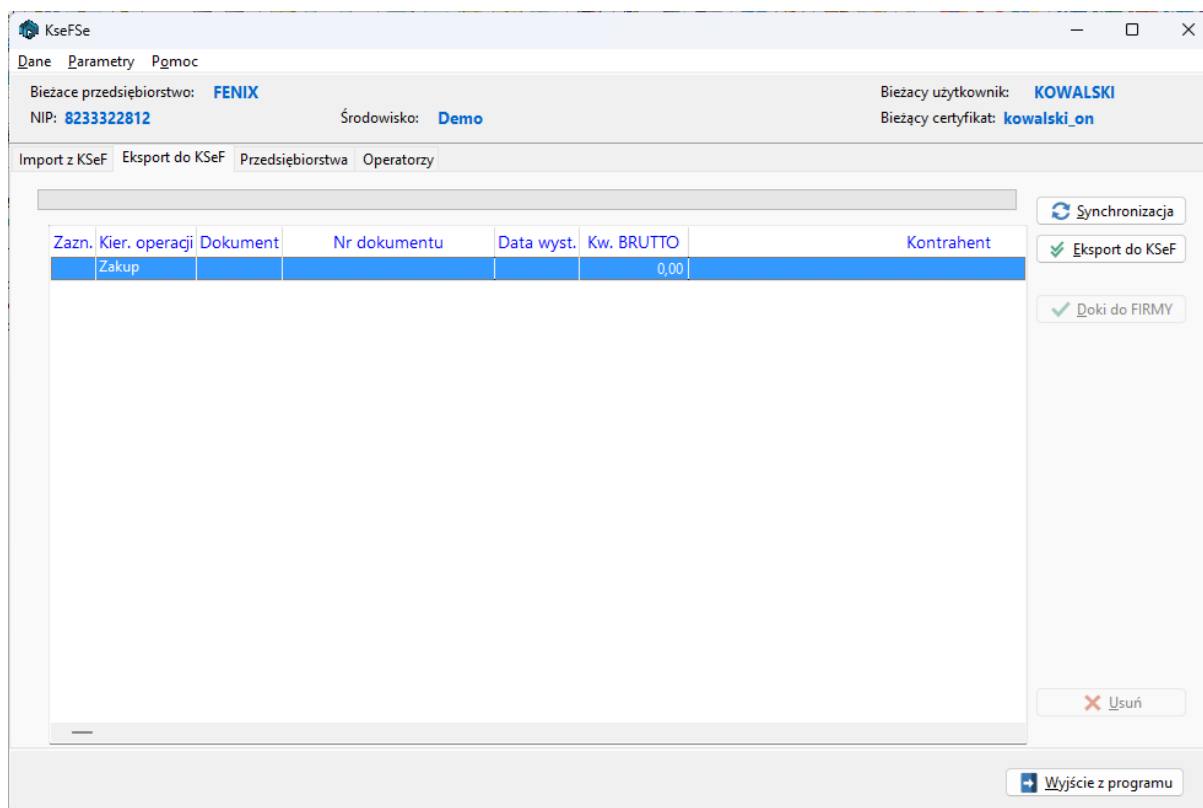
3. Zakładka Eksport do KSeF

Po wcześniejszym wyborze domyślnego przedsiębiorstwa, operatora i certyfikatu w zakładce tej wyświetlana jest lista dokumentów sprzedaży (faktur, korekt) wystawionych w module Obrót Towarowy (OT) i sprowadzonych do postaci ustrukturyzowanej (pliku .xml), które nie zostały jeszcze przesłane do KSeF. Dokumenty zaczytane z modułu OT wyświetlane są czcionką w kolorze czarnym.

- Przycisk **Synchronizacja** pozwala sprawdzić, czy w międzyczasie w module OT nie zostały wystawione nowe dokumenty.
- Przycisk **Eksport do KSeF** przesyła zaznaczone dokumenty do KSeF.
- Przycisk **Doki do FIRMY** powoduje, że informacje o nadanych numerach KSeF przesyłane są do modułu OT.
- Przycisk **Usuń** powoduje usunięcie wcześniej wygenerowanego pliku .xml. Aby ponownie wygenerować plik .xml należy dokonać edycji dokumentu w module OT.
- Przycisk **Wyjście z programu** umożliwia powrót do systemu FIRMA.

Aby przesłać je do KSeF najpierw musimy zaznaczyć je klawiszem „szary +” (klawisz plus w bloku numerycznym klawiatury). Kolor zaznaczonych pozycji zmieni się na różowy. Następnie należy nacisnąć klawisz **Eksport do KSeF**. Prawidłowy przesył dokumentów sygnalizowany jest przez

zmianę ich koloru na liście na **zielony**. Teraz musimy przesać informację o nadanych numerach KSeF do modułu OT. Robimy to przez naciśnięcie przycisku **Doki do FIRMY** lub przez zmianę zakładki.

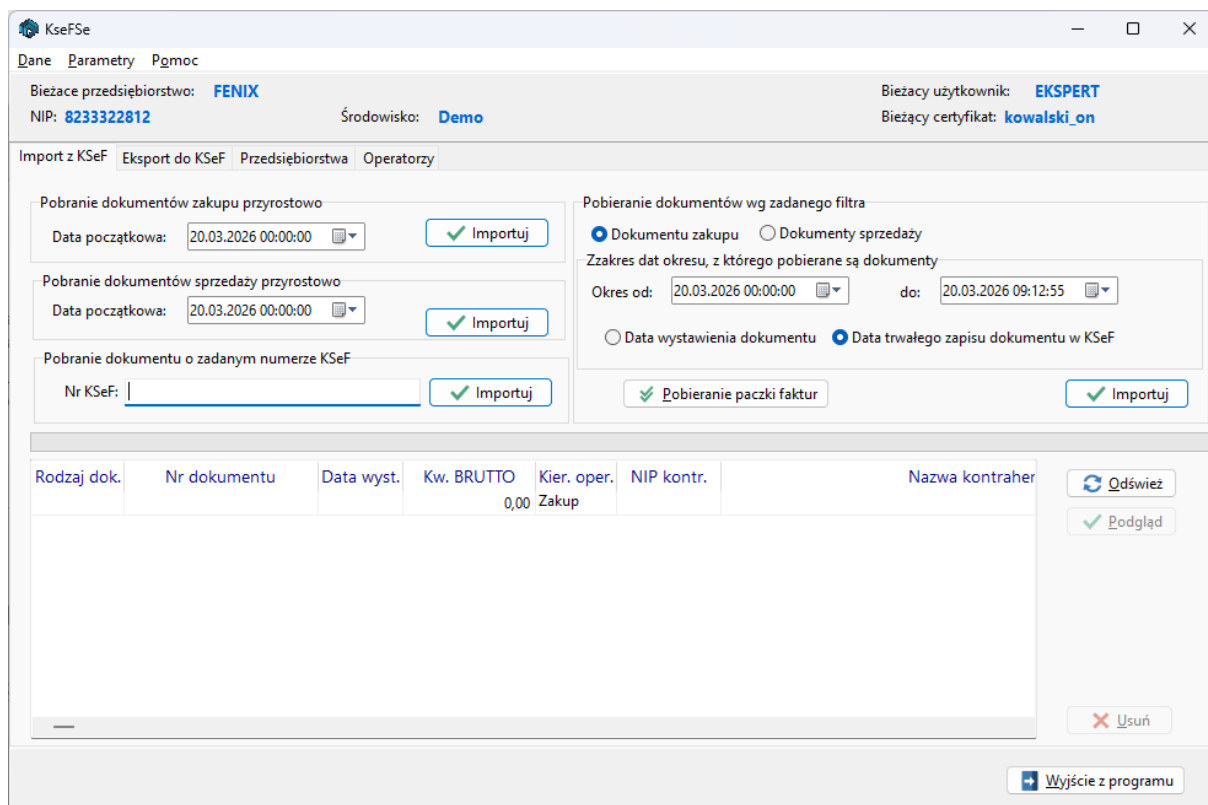


4. Zakładka Import z KSeF

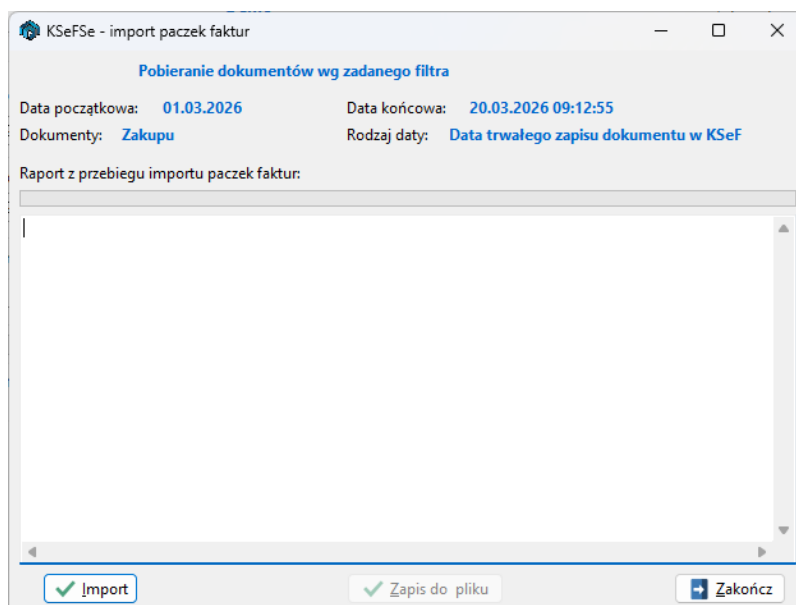
Po wcześniejszym wyborze domyślnego przedsiębiorstwa, operatora i certyfikatu w zakładce tej możliwe jest pobieranie z KSeF dokumentów zakupu i sprzedaży (pobranie plików .xml).

Dokumenty możemy pobierać pojedynczo lub w paczkach na kilka sposobów:

- Przyrostowo (pobieranie pojedynczych dokumentów)
- Podając nr KSeF (pobieranie pojedynczych dokumentów)
- Wg zadanego filtra (pobieranie pojedynczych dokumentów lub paczek dokumentów)



- Przycisk **Importuj** pobiera dokumenty pojedynczo z KSeF wg ustawionych warunków. W sytuacji, gdy w KSeF będą zapisane dokumenty spełniające warunki naszego zapytania, powinny pojawić się na liście.
- Przycisk **Odśwież** powoduje odświeżenie listy pobranych dokumentów.
- Przycisk **Podgląd** pozwala na wizualizację pobranych dokumentów.
- Przycisk **Usuń** kasuje pobrany dokument z listy (kasuje pobrany plik .xml).
- Przycisk **Wyjście z programu** umożliwi powrót do systemu FIRMA.
- Przycisk **Pobieranie paczki faktur** powoduje wyświetlenie dodatkowego okna:



- Przycisk **Import** pobiera paczkę dokumentów z KSeF wg ustawionych warunków. Po rozpoczęciu procesu pobierania w oknie pojawi się log z operacji pobierania dokumentów. Jeżeli w KSeF zapisane będą dokumenty spełniające warunki naszego zapytania, ich lista będzie widoczna po powrocie do zakładki **Import z KSeF**.
- Przycisk **Zapis do pliku** pozwala na zapisanie loga pobierania dokumentów do pliku.
- Przycisk **Zakończ** powoduje powrót do zakładki **Import z KSeF**.

Dokumenty pobrane w zakładce Import z KSeF należy zaimportować w odpowiednich modułach systemu FIRMA.